

Z ŻYCIA ŚODR

- 2 Obradował Śląski Zespół Porejestrowego Doświadczalnictwa Odmianowego

SPECJALIŚCI RADZĄ

- 4 Nowe zaprawy nasienne dla roślin warzywnych
- 6 Lista odmian zalecanych do uprawy w woj. śląskim na 2016 r.
- 8 Zamierzenia rejestrowe COBORU dotyczące odmian ziemniaka w 2016 r.
- 9 Rola odmiany w integrowanej technologii produkcji
- 10 Podstawowe zasady uprawy grochu
- 12 Dokarmianie i odsadzanie prosiąt
- 14 Do stanu średniorocznego poprzez obrót stada krok po kroku
- 16 Czy trudno zostać rolnikiem ekologicznym?
- 18 Prawnik radzi: Kontrola obrotu ziemią

ŚRODOWISKO W KTÓRYM ŻYJEMY

- 20 Gospodarka odpadami z różnego punktu widzenia

NOTOWANIA

- 21 Ceny rynkowe

SYGNAŁY

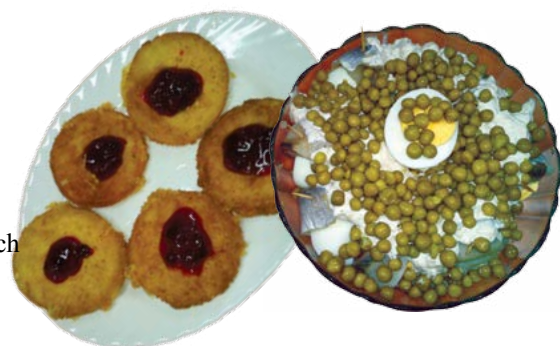
- 26 Dlaczego Wielki Piątek jest szczególnym dniem
- 27 O jajku wielkanocnym, skorupce i nie tylko
- 28 Identyfikacja i rejestracja zwierząt to nie tylko obowiązek
- 30 Gwara śląska na wesoło w Teatrze Ziemi Rybnickiej
- 31 Innowacyjne technologie uprawy truskawki
- 32 Minęło już 10 lat
- 33 Dąbrowskie darcie pierza
- 34 Zalecenia pszczelarskie na miesiąc marzec

DOM I OGRÓD

- 36 Na świąteczne ucztowanie
- 38 Przednówek i wiosna na śląskiej wsi
- 40 XXVIII Warsztaty kulinarne w gminie Poraj
- 41 Pierwiastki na talerzu

Harmonogramy

- 43 Harmonogram dyżurów w punktach konsultacyjnych



Przyjmujemy do druku
REKLAMY, OGŁOSZENIA, ARTYKUŁY
SPONSOROWANE - zgodnie z cennikiem.

Drobne ogłoszenia rolników
zamieszczamy bezpłatnie.

PRENUMERATĘ można zamówić
bezpośrednio w redakcji lub u doradców.

*Redakcja nie odpowiada za treść reklam, ogłoszeń
i artykułów sponsorowanych.*

*Redakcja zastrzega sobie prawo do dokonywania
skrótów i przetwarzania materiałów prasowych.*

Adres wydawcy i redakcji:
ŚLĄSKI OŚRODEK DORADZTWA ROLNICZEGO
ODDZIAŁ W MIKOŁOWIE

ul. Gliwicka 85, 43-190 Mikołów, skr. poczt. 85
tel.: 32 325 01 49, 32 325 01 57, fax 32 325 01 44
e-mail: M.Hankiewicz@odr.net.pl

Redakcja: Maurycy Hankiewicz - redaktor naczelny,
Barbara Gąsiorowska, Karina Kwaśniewska,
Bernadeta Pieter

Fot. na okładce: Karina Kwaśniewska
Druk: Drukarnia TOP DRUK w Łomży
Nakład: 2600 egz.

CZY TRUDNO ZOSTAĆ ROLNIKIEM EKOLOGICZNYM?

Na pewno nie jest łatwo, ale trzeba się zastanowić czy warto? Zapoznać się ze szczegółami, skalkulować za i przeciw oraz zastanowić się czy dam radę. Najpierw odpowiedzieć na podstawowe pytania :

1. Co to jest rolnictwo ekologiczne?
2. Jakie są jego podstawowe cele, zasady i wymogi?
3. Co zyskam przedstawiając się na ten system gospodarowania?
4. Od czego zacząć, jakie kroki i działania podjąć aby uzyskać potrzebne dokumenty i certyfikaty?

Na te i inne jeszcze pytania postaram się odpowiedzieć, a decyzję każdy zainteresowany musi podjąć sam.

Rolnictwo ekologiczne jest to sposób produkcji, lub system gospodarowania oparty na naśladowaniu procesów zachodzących w naturalnych ekosystemach w którym dąży się w obrębie gospodarstwa do zrównoważonej produkcji roślinnej i zwierzęcej, bazując na środkach produkcji pochodzenia biologicznego i nieprzetworzonych technologicznie minerałach dla osiągnięcia równowagi paszowo-nawozowej.

Podstawowe cele rolnictwa ekologicznego (RE):

- wytworzenie i / lub zachowanie wysokiego poziomu próchnicy (materii organicznej) w glebie, podnoszącej jej żyzność;

- w środowisku produkcji wytworzenie i utrzymanie równowagi biologicznej;
- uzyskanie samowystarczalności paszowo-nawozowej, bazując na zasobach gospodarstwa (preferowanie zamkniętego obiegu materii organicznej w gospodarstwie poprzez zrównoważenie produkcji roślinnej i zwierzęcej);

Podstawowe zasady RE:

- Produkcja roślinna prowadzona w oparciu o dobrze zaplanowane i przemyślane płodozmiany, z dużym udziałem roślin motylkowatych w plonie głównym, oraz wsiewkami poplonowymi i międzyplonami, które mają za zadanie między innymi wzbogacać glebę w materię organiczną i składniki pokarmowe a także zabezpieczyć glebę przed erozją;
- Podstawą nawożenia w produkcji ekologicznej jest przefermentowany obornik, kompost, materia organiczna z poplonów i międzyplonów, wytworzonych we własnym gospodarstwie lub pochodzące z innego ekologicznego gospodarstwa. (Dozwolone jest stosowanie nawozów mineralnych wyłącznie pochodzenia naturalnego, nieprzetworzonych wyszczególnionych w Załączniku I do Rozporządzenia UE 889/2008);
- Materiał siewny i reprodukcyjny ma pochodzić z reprodukcji własnej lub innego ekologicznego gospodarstwa. Nie może być zaprawiony zaprawą chemiczną. Nie wolno do siewu używać nasion GMO. Bazować na odmianach wysokoodpornych na choroby a nawet szkodniki, lub lokalnych, przystosowanych do miejscowych warunków. (Dopuszcza się zastosowanie niezaprawionego zaprawą chemiczną materiału z gospodarstwa konwencjonalnego – gdy ekologiczny jest niedostępny lub zły jakości - ale tylko za wcześniej uzyskaną zgodą PIORiN-u).
- Walka z chwastami oparta głównie na zabiegach mechanicznych przy użyciu wszelkiego rodzaju bron, pielników, obsypników, narzędzi ręcznych jak motyki, grabki, oraz w głównej mierze na dobrze opracowanym płodozmianie, który oprócz wzbogacania gleby w próchnicę, ma zapobiegać nadmiernemu zachwaszczeniu i rozwojowi chorób i szkodników, poprzez wprowadzanie roślin odchwaszczających pole w mocno zagęszczonym łanie, a także używając do siewu nasion dobrze oczyszczonych, a do nawożenia obornika i kompostu dobrze przefermentowanego;
- Walka z chorobami i szkodnikami (zwłaszcza w okresie przestawiania i początkowym) wymaga stosowania środków fizycznych i biologicznych (Ochrona i wspieranie naturalnych wrogów szkodników i chorobotwórczych czynników – stonka - bażanty itp.). Dopuszczone jest stosowanie preparatów wirusowych i bakteryjnych, pułapek feromonowych, wyciągów roślinnych i innych środków naturalnych zestawionych w Załączniku nr II do Rozporządzenia UE 889/2008;
- Pasze dla zwierząt powinny być wyprodukowane w gospodarstwie własnym. Jednakże możliwy jest zakup z gospodarstw ekologicznych, w tym również będących w okresie konwersji (przestawiania), po 12 miesiącach okresu przestawiania. Za-





bronione jest stosowanie w żywieniu zwierząt gospodarskich przemysłowych mieszanek paszowych z udziałem syntetycznych dodatków paszowych i konserwantów.

- Dla zamknięcia obiegu materii wymagane są w gospodarstwie ekologicznym zwierzęta zjadające wyprodukowaną w gospodarstwie paszę, produkujące obornik, który po starannym przefermentowaniu wzbogaca glebę. Dla zapewnienia tzw. samowystarczalności paszowo-nawozowej wystarczy zachować w gospodarstwie obsadę 0,5-1,5 DJP/1 ha UR (max.2 DJP/ha UR), co umożliwi zachowanie dopływu do gleby 170 kg N/ha UR z odchodów zwierząt.
- Zwierzęta dokupywane muszą pochodzić z gospodarstw ekologicznych. Bazować należy na rasach lokalnych, przystosowanych do warunków, lub mało wymagających znoszących warunki ekstremalne. (Dopuszcza się dokupno zwierząt z gospodarstwa konwencjonalnego, tylko do rozrodu, za zgodą jednostki certyfikującej, lecz na odrębnych warunkach, opisanych szczegółowo w rozporządzeniu).
- Niedopuszczalne jest okaleczanie zwierząt takie jak kastracja, obcinanie kielków, skracanie ogonów i dziobów itp. Dopuszcza się tylko niektóre zabiegi produkcyjne i hodowlane, lecz wykonać je może tylko lekarz weterynarii.
- W utrzymaniu zwierząt muszą być zapewnione warunki dobrostanu odpowiednie dla poszczególnych gatunków. Zwierzętom należy zapewnić stały dostęp do wody i paszy, wystarczającą ilość światła, naturalnej ściółki (słoma, liście, trociny, gorsze siano) i odpowiednią wielkość stanowiska w budynku inwentarskim. Zwierzęta mają mieć stały dostęp do wybiegu zimą a latem do pastwiska.
- Warunki utrzymania zwierząt i żywienie mają zapewnić zwierzętom dobrą kondycję i zdrowie. Zabronione jest profilaktyczne podawanie leków, a leczenie zwierząt antybiotykami, sulfamidami czy kokcydiostatykami można stosować wyjątkowo pod kontrolą lekarza weterynarii, a okres karencji ma być wydłużony dwukrotnie na produkty pochodzące od leczonych zwierząt.

Na dwa pierwsze pytania udzieliłam odpowiedzi, mam nadzieję że wyczerpującej. Na następne postaram się odpowiedzieć w następnym artykule, gdyż jest to materiał obszerny.

Do opracowania dołączam link:

Wykaz_SOR_05_05_15(1).pdf, (10 stron) zawierający wyszczególnienie nawozów i preparatów polepszających glebę które mogą być stosowane w gospodarstwach ekologicznych i drugi link: **Wykaz_ekologia.pdf** z nazwami preparatów wirusowych, i bakteryjnych, pułapek ferromonowych, wyciągów roślinnych i innych środków naturalnych do walki ze szkodnikami i chorobami roślin uprawnych.

Artykuł opracowano korzystając z następujących publikacji:

1. WWW.minrol.gov.pl/Jakosc-zywnosc/Rolnictwo-ekologiczne
2. WWW.uprawyekologiczne.pl/Zasady produkcji ekologicznej
3. WWW.ekolandzach.pl/Kryteria rolnictwa ekologicznego
4. www.agrobiotest.pl/Rolnictwo ekologiczne w pigułce
5. Poradnik rolnictwa ekologicznego w pigułce –Kielce

Tekst i fot.
Jadwiga Kliś
PZDR w Żywcu

UWAGA ROLNICY!

Wzorem lat ubiegłych
Śląski Ośrodek
Doradztwa Rolniczego
zachęca do skorzystania
z odpłatnych usług
w zakresie przygotowania
różnych wniosków,
w tym na płatności obszarowe.

W okresie
od 15 marca do 15 maja br
doradcy będą pełnić dyżury
w biurach powiatowych,
Oddziałach ŚODR oraz
w punktach konsultacyjnych.

HARMONOGRAM DYŻURÓW W BIEŻĄCYM NUMERZE NA STRONACH 43-49